

## Horsch Touch 800 – 1200

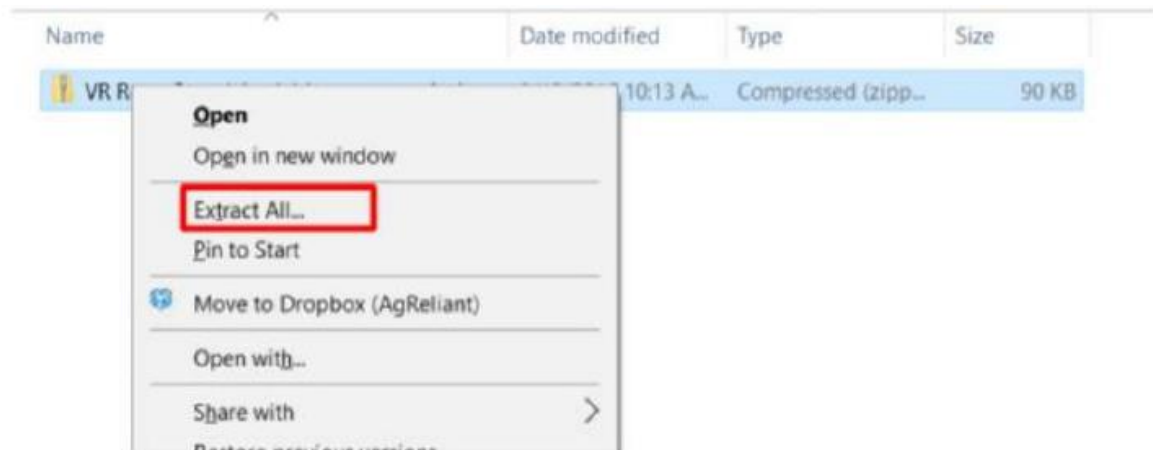
### Prérequis à la modulation :

La console Touch doit posséder les licences ISObus TC et TRACK-leader

### Etapes Préliminaires avant l'import sur la console :

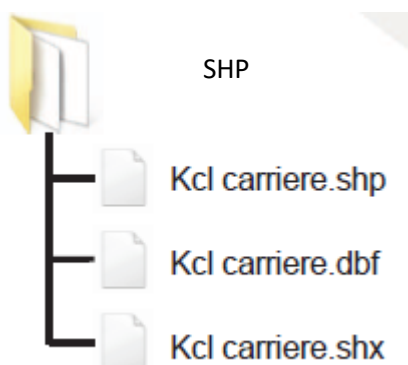
1 – Avant d'importer votre carte de préconisation dans la clef usb, extraire les fichiers .SHP,.DBF,.SHX de cette dernière.

Faire un clic droit sur votre fichier de préconisation puis : extraire ici



2 – Créer un dossier appelé « SHP» (veiller à bien respecter les majuscules)

Déplacer les fichiers extraits dans ce dossier, puis déplacer le dossier sur votre clef usb. Vous pouvez maintenant retirer votre clef usb et vous diriger vers votre console Touch.



# Procédure d'import de carte de Préconisation



## Paramétrage de votre console :

Aller dans réglages depuis l'onglet Isobus TC



Sélectionner Standard



Cliquer sur retour



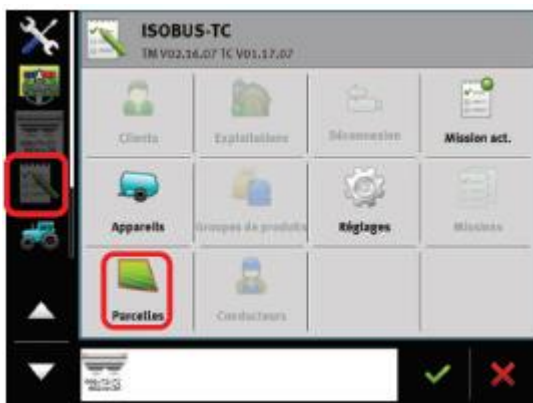
# Procédure d'import de carte de Préconisation



## Import sur votre console :



3. -Insérer la clef USB, Ouvrir l'application ISOBUS-TC.



4. – Cliquer sur Parcelles



# Procédure d'import de carte de Préconisation



## 5. – Si aucune parcelle de crée, créer la parcelle

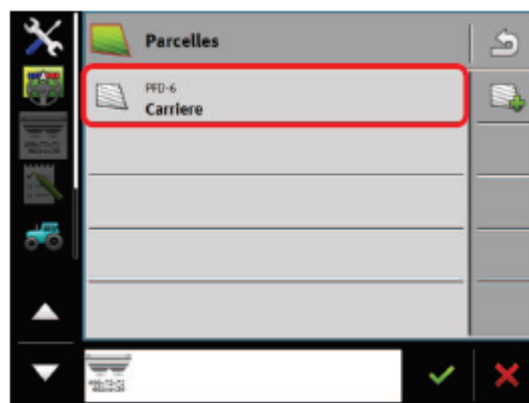


## 6. - Cliquer sur le champ dont vous souhaitez charger la carte d'application.

⇒ Les propriétés du champ s'affichent.

Vous pouvez voir les données précédemment saisies et quelques icônes de fonction sur le côté.

⇒ Si une carte d'application est déjà activée pour ce champ, son nom s'affiche dans la ligne « Carte d'application ». Vous pouvez cependant en ouvrir une deuxième.



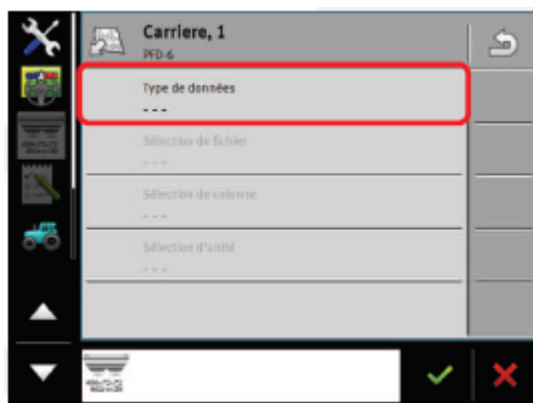
## 7. - Ouvrir le masque d'importation.

# Procédure d'import de carte de Préconisation

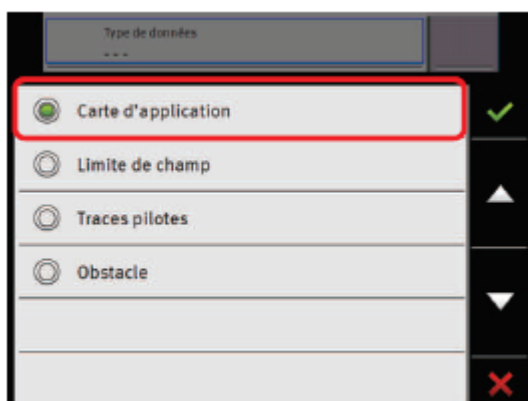


8. - Tapez sur « Type de données »

⇒ Une liste des types de données possibles s'affiche.



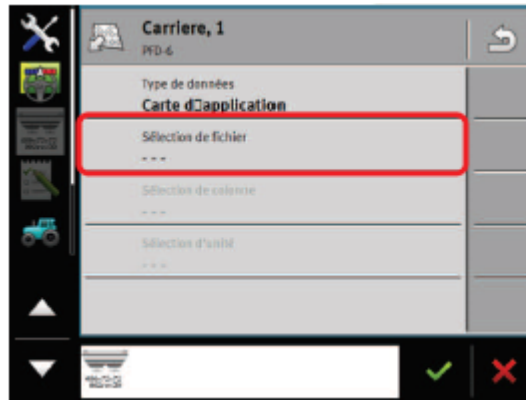
9. - Choisissez « Carte d'application ».



# Procédure d'import de carte de Préconisation

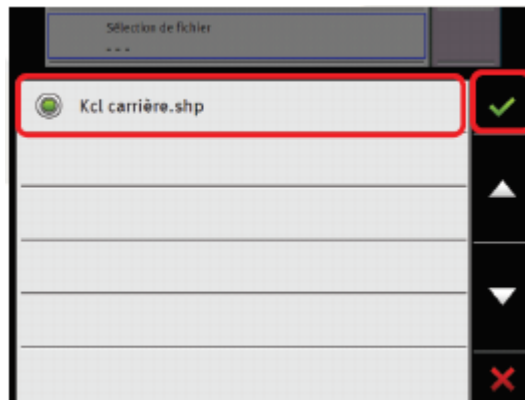


10. - Tapez sur « Sélection du fichier ».

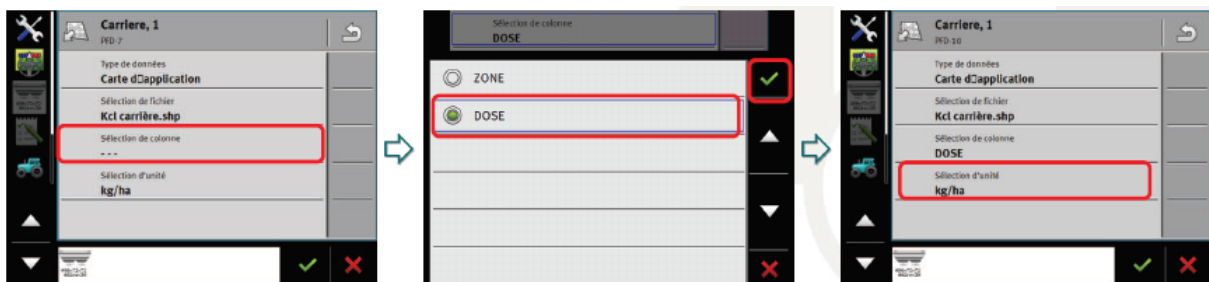


11. - Sélectionnez la carte d'application.

⇒ Un masque présentant les propriétés de la carte d'application s'affiche.



12. - Si vous effectuez l'importation d'une carte d'application pour la première fois, tapez d'abord sur « Sélection de colonne » pour choisir la colonne de la consigne, puis sur « Sélection d'unité » pour choisir l'unité. Lors des futures importations, ces valeurs seront choisies automatiquement.



# Procédure d'import de carte de Préconisation



13. - Quittez le masque.

14. - Le masque récapitulatif de la carte d'application s'affiche.

The screenshot shows the 'Cartes d'application' interface with a map and a data table. A red box highlights a return arrow icon in the top right corner of the map area. A callout box points to the table with the text: *Les doses peuvent être modifiées en appuyant sur les valeurs*. Another callout box points to a percentage icon with the text: *Permet d'appliquer un taux global. Exemple pour un changement d'engrais*.

kg/ha
200.00
210.00



15. - Quittez le masque.

16. - Il vous sera demandé si vous souhaitez importer le fichier.

The screenshot shows the 'Cartes d'application' interface with a confirmation dialog box overlaid. The dialog box contains the text: **Le fichier sélectionné doit-il être importé ?** and three buttons: **Oui**, **Non**, and **Interruption**. The 'Oui' button is highlighted with a red box.

17. - Confirmez.

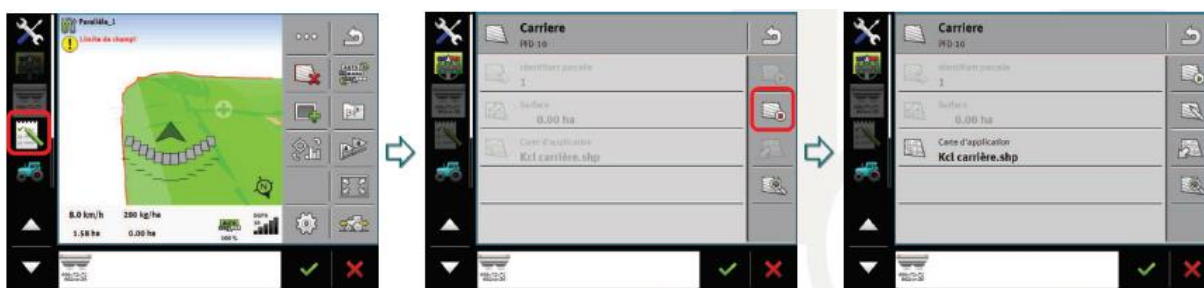
18. - La carte d'application est chargée, lancer la lecture

# Procédure d'import de carte de Préconisation



## La Modulation automatique est prête

19. - Arrêt de la préconisation : à la fin de la parcelle, suivre la procédure suivante



## Annexe : travail avec plusieurs cartes d'applications simultanées

### Utilisation simultanée de plusieurs cartes d'application

Avec TRACK-Leader, vous pouvez utiliser simultanément plusieurs cartes d'application pour différents appareils de dosage.

Exigences :

- Les deux cartes d'application doivent faire partie d'une même mission ISO-XML.
- Le calculateur ISOBUS de l'appareil attelé doit être compatible avec cette fonction.

Il existe les scénarios suivants pour l'emploi simultané de plusieurs cartes d'applications :

- Appareil attelé équipé de plusieurs appareils de dosage et ayant différentes largeurs de travail
- Appareil attelé équipé de plusieurs appareils de dosage et ayant une seule largeur de travail

Dans les deux cas, vous avez la possibilité de sélectionner la carte d'application devant s'afficher à l'écran pendant le travail. Selon le scénario, la manipulation dans TRACK-Leader est différente.

### Utilisation de plusieurs appareils de dosage et largeurs de travail différents

L'appareil attelé est équipé de plusieurs appareils de dosage et chacun d'eux dispose d'une largeur de travail propre. Par exemple, un pulvérisateur à deux ensembles de vanes et deux rampes, un semoir combiné semences/engrais. Les largeurs de travail peuvent alors être montées l'une derrière l'autre.

Vous pouvez passer de l'affichage d'une carte d'application à l'autre de la manière suivante :



# Procédure d'import de carte de Préconisation



Le guidage avec les cartes d'application a démarré.

1. Dans le masque de travail, tapez sur l'icône de l'engin.

⇒ La carte d'application suivante de la mission s'affiche.

## **Utilisation de plusieurs appareils de dosage avec une seule largeur de travail**

L'appareil attelé et équipé de plusieurs appareils de dosage se partageant une seule largeur de travail. Par exemple un distributeur d'engrais équipé de plus d'une trémie et de plusieurs appareils de dosage mais n'ayant qu'une seule largeur de travail. Dans ce genre de distributeurs d'engrais, celui-ci est mélangé à partir de diverses trémies et épandu par un dispositif de répartition.

Vous pouvez passer de l'affichage d'une carte d'application à l'autre de la manière suivante :

Le guidage avec les cartes d'application a démarré.

1. En bas à gauche, au-dessus de la zone des compteurs, s'affiche la désignation du produit épandu. Tapez sur ce texte.

⇒ La carte d'application suivante de la mission s'affiche.